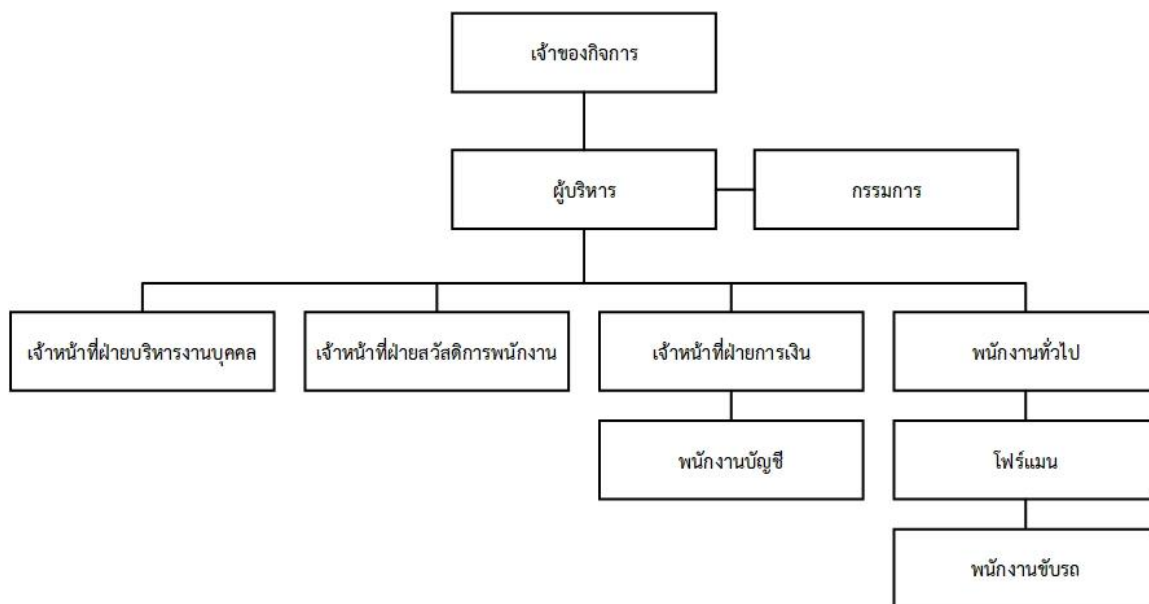


บทที่ 3

การวิเคราะห์และออกแบบระบบ

ในการพัฒนาโครงการเรื่อง ได้มีการวิเคราะห์และศึกษาปัญหาจากระบบงานเดิม เพื่อวิเคราะห์และออกแบบระบบใหม่ให้สอดคล้องกับความต้องการของผู้ใช้ และทำให้การพัฒนาโครงการประสบความสำเร็จลุล่วงไปได้ผู้จัดทำศึกษาจากเอกสารที่เกี่ยวข้องกับระบบในบทนี้จะเป็นการวิเคราะห์ และออกแบบระบบให้มีประสิทธิภาพมากที่สุด โดยใช้เครื่องมือในการออกแบบระบบประกอบไปด้วยพจนานุกรมข้อมูล (Data Dictionary) ความสัมพันธ์ของฐานข้อมูล (ER-Diagram) แผนภาพกระแสข้อมูล (Data Flow Diagram) ผังงานโครงสร้าง (Structure Chart) แบบฟอร์มข้อมูลเข้า และรายงานของระบบงานใหม่ ดังนี้

3.1 โครงสร้างขององค์กร

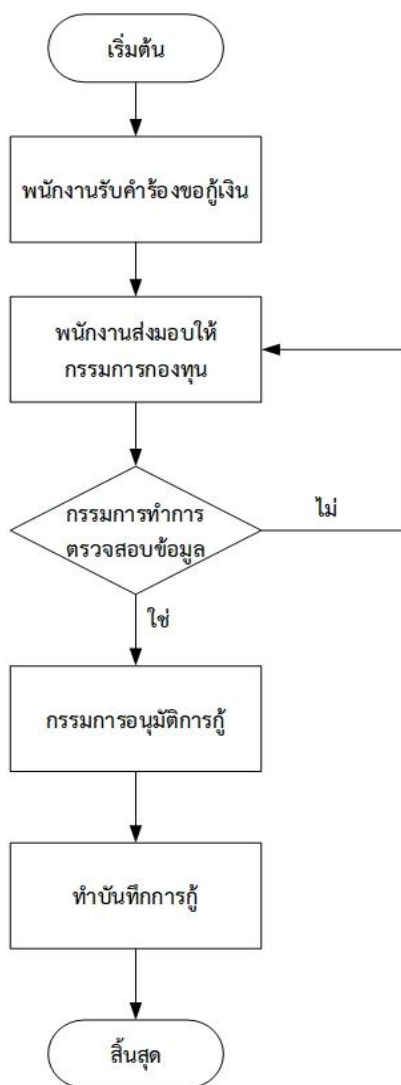


ภาพที่ 3.1 โครงสร้างขององค์กร

3.2 การวิเคราะห์ระบบงานเดิม

3.2.1 ระบบงานเดิม

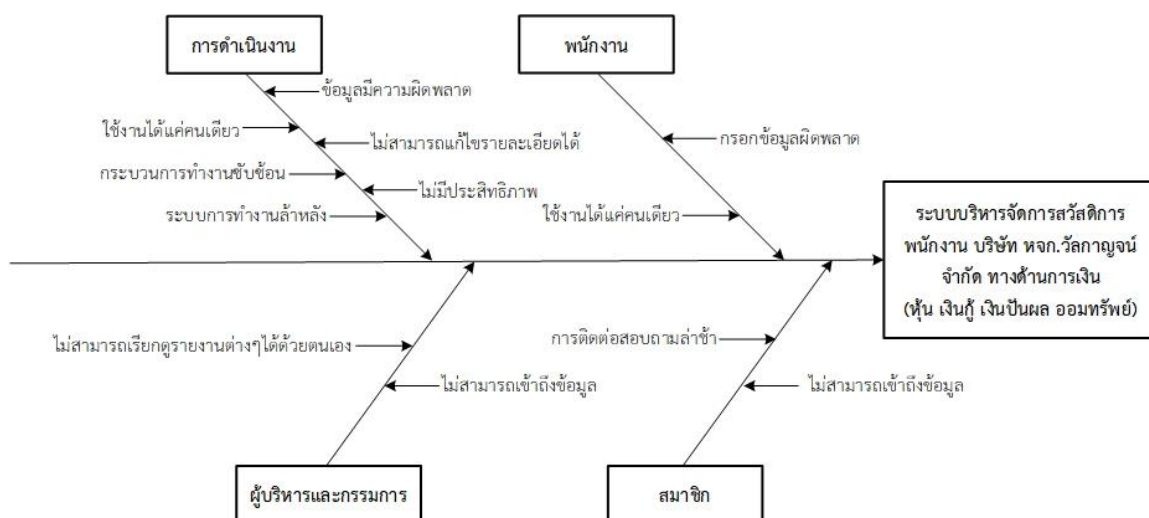
ในส่วนขอระบบงานเดิมทางผู้จัดทำโครงการได้ศึกษาขั้นตอนการดำเนินงานของบริษัท หจก.วัลภาณจน์ จำกัด พบว่ามีขั้นตอนการดำเนินงาน ดังนี้ สมาชิกจะสามารถกู้เงินได้โดยผ่านการยื่นคำร้องขอกู้เงินต่อพนักงาน และให้กรรมการกองทุนตรวจสอบเงื่อนไขการกู้ว่าผ่านเงื่อนไขหรือไม่ กรณีที่ผ่านพนักงานก็จะทำการบันทึกการกู้ตามลำดับ ซึ่งขั้นตอนดังกล่าวสามารถสรุปเป็นแผนภาพดังภาพที่ 3.2 ดังนี้



ภาพที่ 3.2 แผนผังแสดงการทำงานของระบบงานเดิม

3.2.2 ปัญหาที่พบในระบบงานเดิม

จากการศึกษาระบบงานเดิมของการบริหารจัดการสวัสดิการพนักงานบริษัท หจก.วัลภาณุจน์ จำกัด สามารถวิเคราะห์ปัญหากระบวนการทำงาน ของการจัดการข้อมูลได้ดังนี้



ภาพที่ 3.3 แผนภูมิผังปลาแสดงปัญหาในระบบงานเดิม

3.2.2.1 การดำเนินงาน ประสิทธิภาพการทำงานต่ำ ไม่สามารถแก้ไขข้อมูลได้ ระบบล่าช้าทำให้เกิดความซับซ้อนของข้อมูล และสามารถใช้งานได้เพียงคนเดียว

3.2.2.2 พนักงาน สามารถใช้งานได้เพียงคนเดียวและมักเกิดปัญหาการกรอกข้อมูลผิดพลาดของพนักงานเนื่องจากระบบมีความล่าช้า ประสิทธิภาพการทำงานต่ำ

3.2.2.3 ผู้บริหารและกรรมการ เนื่องจากระบบงานเดิมสามารถใช้งานได้เพียงคนเดียว ผู้บริหารและกรรมการจึงไม่มีการเข้าถึงข้อมูลหรือการเรียกดูรายงานต่างๆได้ด้วยตนเอง

3.2.2.4 สมาชิก เนื่องจากระบบงานเดิมสามารถใช้งานได้เพียงคนเดียว ทำให้สมาชิกไม่สามารถเข้าถึงข้อมูลการกู้เงิน เงินออมทรัพย์ เงินปันผล และจำนวนหุ้นได้

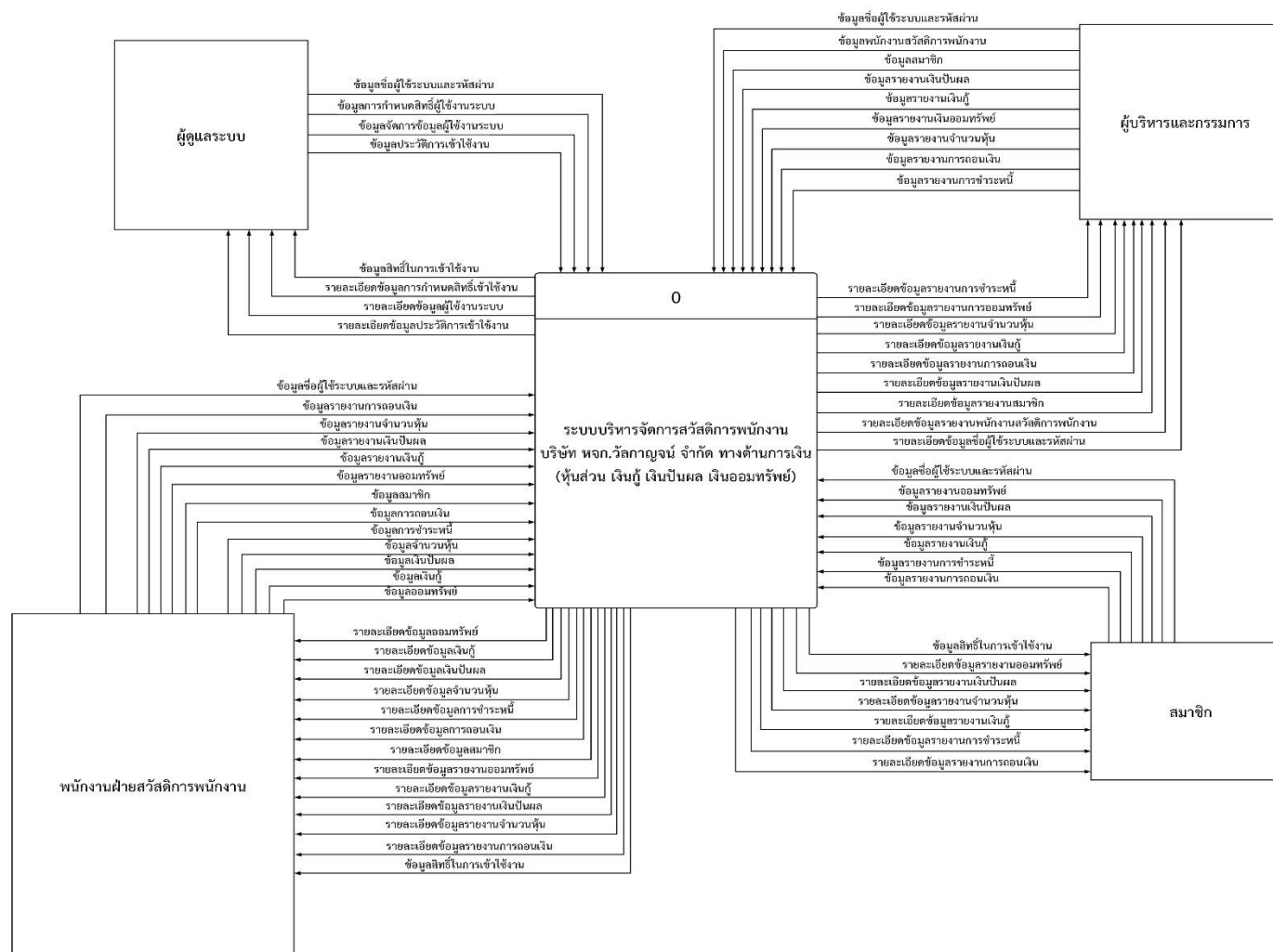
3.3 การออกแบบระบบใหม่

แนวทางของระบบงานใหม่จะใช้เทคโนโลยีสารสนเทศเข้ามาช่วยในเรื่องของการจัดทำเป็นระบบฐานข้อมูล เพื่อจัดการข้อมูลสมาชิก จัดการข้อมูลที่เกี่ยวข้องกับเงินกู้ เงินปันผล หุ้น ออมทรัพย์ และออกรายงานข้อมูลต่างๆ เพื่อความสะดวกรวดเร็ว และถูกต้องแม่นยำให้กับผู้ใช้งาน ระบบบริหารจัดการสวัสดิการพนักงานบริษัท หจก.วัลภาณูจน์ จำกัด ได้อย่างเป็นระบบ และมีประสิทธิภาพมากที่สุด ด้วยการพัฒนาระบบงานใหม่ออกมาในรูปแบบของเว็บไซต์ ซึ่งการวิเคราะห์ระบบงานใหม่สามารถอธิบายการทำงานในรูปแบบต่าง ๆ ดังนี้

3.3.1 แผนภาพกระแสข้อมูล (Data Flow Diagram)

แผนภาพบริบท (Context Diagram) เป็นแผนภาพกระแสข้อมูลระดับบนสุดที่แสดงภาพรวมการทำงานของระบบที่มีความสัมพันธ์กับสภาพแวดล้อมภายนอก โดยยังไม่มี การแสดงรายละเอียดใด ๆ ในระบบงานและไม่มี การแสดงแหล่งเก็บข้อมูล (Data Store) จะแสดงภาพโดยรวมของระบบสารสนเทศเพื่อการบริหารจัดการบริษัท หจก.วัลภาณูจน์ จำกัดทั้งหมด ดังภาพที่ 3.4

แผนผังบริบท (Context Diagram)



ภาพที่ 3.4 แผนผังบริบท (Context Diagram)

จากรูปภาพที่ 3.4 เป็นแผนผังของระบบสารสนเทศเพื่อการบริหารจัดการบริษัท หจก.วัลภาณูจน์ จำกัด แบ่งผู้ใช้ออกเป็น 4 ประเภทได้แก่

1) ผู้ดูแลระบบ สามารถเข้าสู่ระบบด้วยชื่อผู้ใช้และรหัสผ่านได้ สามารถเพิ่ม ลบ แก้ไข ข้อมูลสมาชิก ข้อมูลผู้บริหารและกรรมการ ข้อมูลพนักงานฝ่ายจัดการสวัสดิการพนักงาน และสามารถเรียกดูข้อมูลสมาชิก ข้อมูลผู้บริหารและกรรมการ ข้อมูลพนักงานฝ่ายจัดการสวัสดิการพนักงานสามารถกำหนดสิทธิ์ผู้ใช้งานได้ สามารถเช็ค Log File สถานการณ์เข้าใช้งานในระบบได้

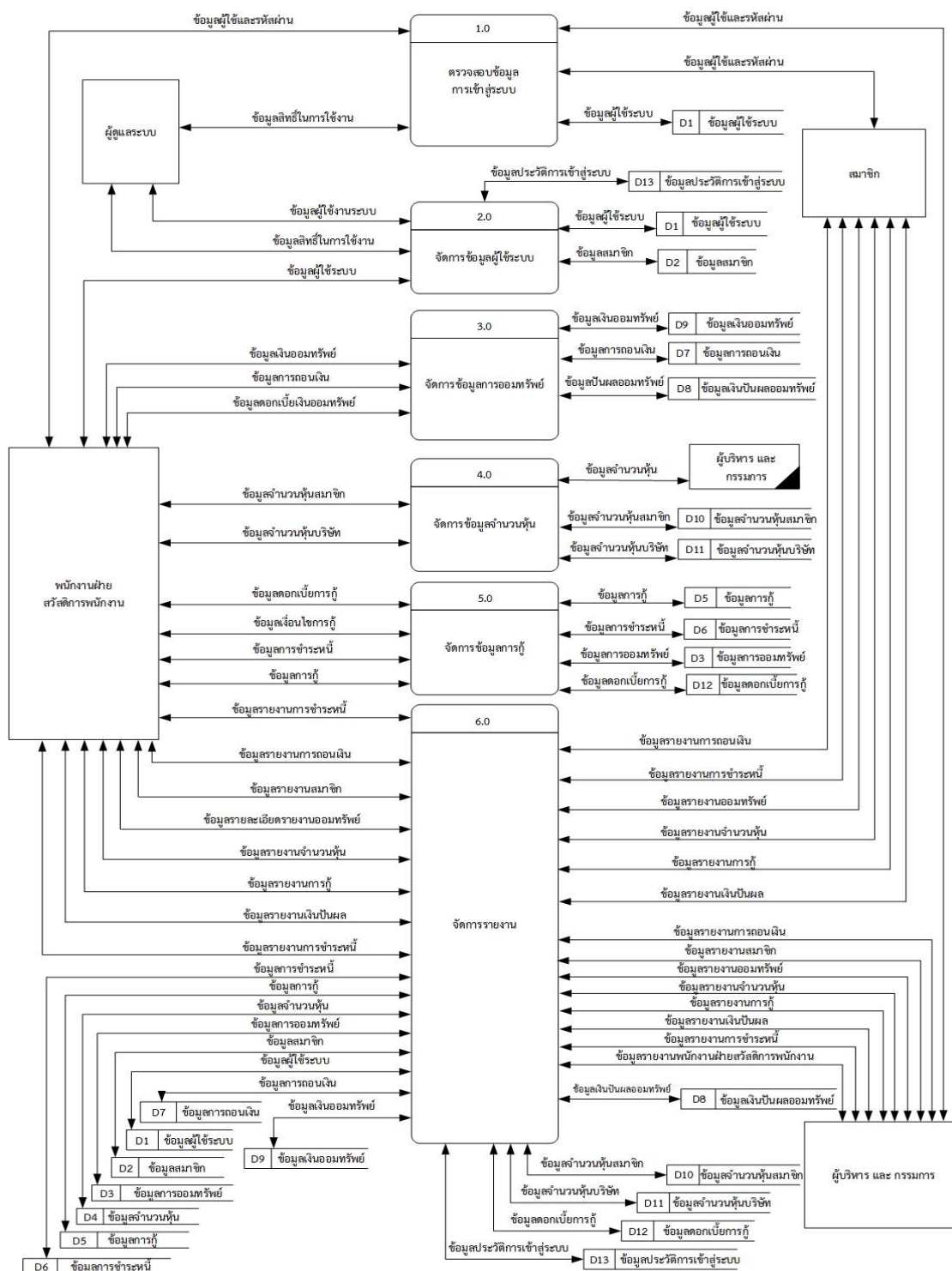
2) ผู้บริหารและกรรมการ สามารถเข้าสู่ระบบด้วยชื่อผู้ใช้และรหัสผ่านได้ สามารถเรียกดูข้อมูลสมาชิก ข้อมูลพนักงานฝ่ายจัดการสวัสดิการพนักงาน ข้อมูลเงินออมทรัพย์ ข้อมูลจำนวนหุ้น และสามารถเรียกดูรายงานสรุปเงินปันผล รายงานสรุปเงินกู้ รายงานสรุปเงินออมทรัพย์ รายงานสรุปจำนวนหุ้นได้ สามารถเช็ค Log File สถานการณ์เข้าใช้งานในระบบได้

3) พนักงานฝ่ายจัดการสวัสดิการพนักงาน สามารถเข้าสู่ระบบด้วยชื่อผู้ใช้และรหัสผ่านได้ สามารถเรียกดูข้อมูลสมาชิก สามารถเรียกดูข้อมูลการถอนเงิน สามารถเรียกดูข้อมูลการฝากเงิน สามารถทำรายการชำระหนี้ สามารถเรียกดูข้อมูลจำนวนหุ้น สามารถเรียกดูข้อมูลเงินปันผล สามารถเรียกดูข้อมูลเงินกู้ สามารถเรียกดูข้อมูลออมทรัพย์ สามารถทำรายการขอกู้เงินได้ และสามารถเรียกดูรายงานสมาชิก รายงานการถอนเงิน รายงานการฝากเงิน รายงานจำนวนหุ้น รายงานเงินปันผล รายงานเงินกู้ รายงานเงินออมทรัพย์ได้

4) สมาชิก สามารถเข้าสู่ระบบด้วยชื่อผู้ใช้และรหัสผ่านได้ สามารถเรียกดูรายงานการถอนเงิน รายงานการฝากเงิน รายงานจำนวนหุ้น รายงานเงินปันผล รายงานเงินกู้ รายงานเงินออมทรัพย์ได้

แผนภาพกระแสข้อมูลที่มีการวิเคราะห์แบบในเชิงโครงสร้าง (Structure) ซึ่งเป็นแผนภาพที่บอกถึงรายละเอียดของระบบโดยเฉพาะข้อมูลและผังการไหลของข้อมูลโดยรวมของระบบสารสนเทศเพื่อการบริหารจัดการบริษัท หจก.วัลภาณูจน์ จำกัดอย่างละเอียดทำให้ทราบถึงข้อมูลที่เข้ามาและแหล่งของข้อมูล การเกิดเหตุการณ์ต่าง ๆ ได้ดียิ่งขึ้น ดังภาพที่ 3.5

แผนภาพกระแสข้อมูล ระดับที่ 0



ภาพที่ 3.5 แผนภาพกระแสข้อมูล ระดับที่ 0 (DFD Level 0)

กระบวนการในแผนภาพกระแสข้อมูลประกอบด้วย 6 กระบวนการ สามารถอธิบายการทำงานได้ด้วยกระบวนการหลัก ๆ ของระบบสารสนเทศเพื่อการบริหารจัดการบริษัท หจก.วัลภาญจน์ จำกัด ดังนี้

ตารางที่ 3.1 แสดงคำอธิบายกระบวนการที่ 1.0 ตรวจสอบข้อมูลผู้ใช้ระบบ

Process Description	
System	ระบบบริหารจัดการสวัสดิการพนักงานบริษัท หจก.วัลภาญจน์ จำกัด
DFD Number	1.0
Process Name	ตรวจสอบข้อมูลการเข้าสู่ระบบ
Input Data Flow	ข้อมูลชื่อผู้ใช้และรหัสผ่าน
Output Data Flow	ข้อมูลสิทธิ์ในการทำงาน
Data Store used	ข้อมูลผู้ใช้ระบบ
Description	เป็นกระบวนการในการตรวจสอบข้อมูลผู้ใช้ระบบ

ตารางที่ 3.2 แสดงคำอธิบายกระบวนการที่ 2.0 จัดการข้อมูลผู้ใช้ระบบ

Process Description	
System	ระบบบริหารจัดการสวัสดิการพนักงานบริษัท หจก.วัลภาญจน์ จำกัด
DFD Number	2.0
Process Name	จัดการข้อมูลผู้ใช้ระบบ
Input Data Flow	ข้อมูลผู้ใช้งานระบบ, ข้อมูลสิทธิ์ในการทำงาน
Output Data Flow	ข้อมูลผู้ใช้งานระบบ, ข้อมูลสิทธิ์ในการทำงาน
Data Store used	ข้อมูลผู้ใช้ระบบ, ข้อมูลสมาชิก
Description	เป็นกระบวนการในการจัดการข้อมูลผู้ใช้ระบบ

ตารางที่ 3.3 แสดงคำอธิบายกระบวนการที่ 3.0 จัดการข้อมูลการออมทรัพย์

Process Description	
System	ระบบบริหารจัดการสวัสดิการพนักงานบริษัท หจก.วัลภาณูจน์ จำกัด
DFD Number	3.0
Process Name	จัดการข้อมูลการออมทรัพย์
Input Data Flow	ข้อมูลเงินออมทรัพย์, ข้อมูลการถอนเงิน, ข้อมูลเงินปันผลออมทรัพย์
Output Data Flow	ข้อมูลเงินออมทรัพย์, ข้อมูลการถอนเงิน, ข้อมูลเงินปันผลออมทรัพย์
Data Store used	ข้อมูลเงินสะสม, ข้อมูลการถอนเงิน, ข้อมูลเงินปันผลออมทรัพย์
Description	เป็นกระบวนการในการจัดการข้อมูลการออมทรัพย์

ตารางที่ 3.4 แสดงคำอธิบายกระบวนการที่ 4.0 จัดการข้อมูลจำนวนหุ้น

Process Description	
System	ระบบบริหารจัดการสวัสดิการพนักงานบริษัท หจก.วัลภาณูจน์ จำกัด
DFD Number	4.0
Process Name	จัดการข้อมูลจำนวนหุ้น
Input Data Flow	ข้อมูลจำนวนหุ้นสมาชิก, ข้อมูลจำนวนหุ้นบริษัท
Output Data Flow	ข้อมูลจำนวนหุ้นสมาชิก, ข้อมูลจำนวนหุ้นบริษัท
Data Store used	ข้อมูลจำนวนหุ้นสมาชิก, ข้อมูลจำนวนหุ้นบริษัท
Description	เป็นกระบวนการในการจัดการข้อมูลจำนวนหุ้น

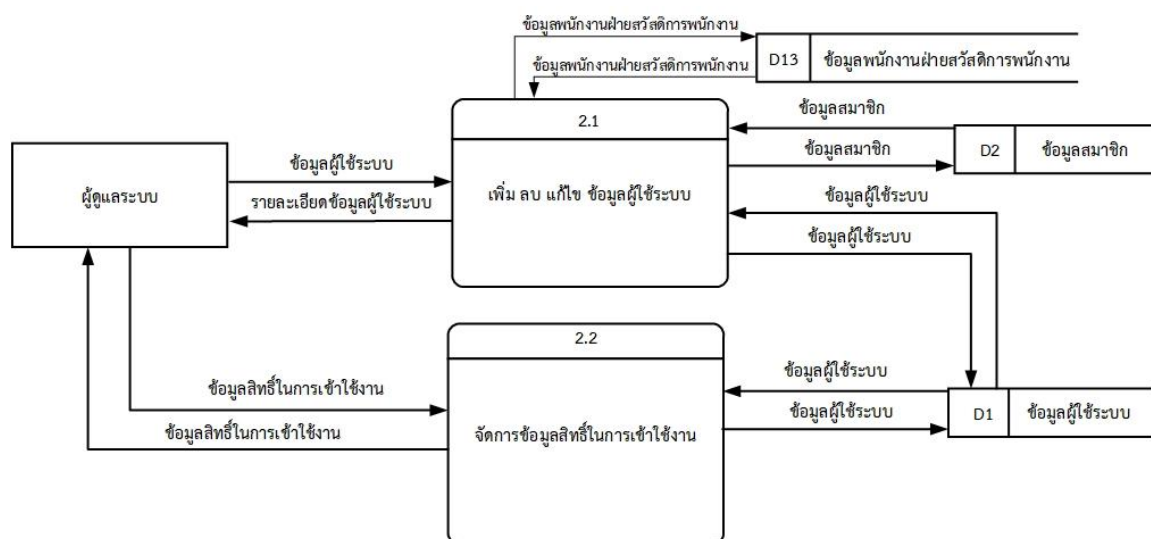
ตารางที่ 3.5 แสดงคำอธิบายกระบวนการที่ 5.0 จัดการข้อมูลการกู้

Process Description	
System	ระบบบริหารจัดการสวัสดิการพนักงานบริษัท หจก.วัลภาณูจน์ จำกัด
DFD Number	5.0
Process Name	จัดการข้อมูลการกู้
Input Data Flow	ข้อมูลชำระหนี้, ข้อมูลการกู้, ข้อมูลเงินโอนไขการกู้, ข้อมูลดอกเบี้ยการกู้
Output Data Flow	ข้อมูลชำระหนี้, ข้อมูลการกู้, ข้อมูลเงินโอนไขการกู้, ข้อมูลดอกเบี้ยการกู้
Data Store used	ข้อมูลการกู้, ข้อมูลชำระหนี้, ข้อมูลการออมทรัพย์, ข้อมูลดอกเบี้ยการกู้
Description	เป็นกระบวนการในการจัดการข้อมูลการกู้

ตารางที่ 3.6 แสดงคำอธิบายกระบวนการที่ 6.0 จัดการรายงาน

Process Description	
System	ระบบบริหารจัดการสวัสดิการพนักงานบริษัท หจก.วัลภาณูจน์ จำกัด
DFD Number	6.0
Process Name	จัดการรายงาน
Input Data Flow	ข้อมูลรายงานสมาชิก, ข้อมูลรายงานออมทรัพย์, ข้อมูลรายงานจำนวนหุ้น, ข้อมูลรายงานการกู้, ข้อมูลเงินปันผลออมทรัพย์, ข้อมูลรายงานการถอนเงิน, ข้อมูลรายงานการชำระหนี้
Output Data Flow	ข้อมูลรายละเอียดรายงานสมาชิก, ข้อมูลรายละเอียดรายงานออมทรัพย์, ข้อมูลรายละเอียดรายงานจำนวนหุ้น, ข้อมูลรายละเอียดรายงานการกู้, ข้อมูลรายละเอียดรายงานเงินปันผลออมทรัพย์, ข้อมูลรายละเอียดรายงานการถอนเงิน, ข้อมูลรายละเอียดรายงานการชำระหนี้
Data Store used	ข้อมูลผู้ใช้ระบบ, ข้อมูลการชำระหนี้, ข้อมูลการออมทรัพย์, ข้อมูลสมาชิกข้อมูลการถอนเงิน, ข้อมูลการกู้, ข้อมูลจำนวนหุ้น
Description	เป็นกระบวนการในการจัดการรายงาน

Data Flow Level 1 Process 2.0



ภาพที่ 3.6 แผนภาพกระแสข้อมูล ระดับที่ 1 กระบวนการที่ 2.0 จัดการข้อมูลผู้ใช้ระบบ

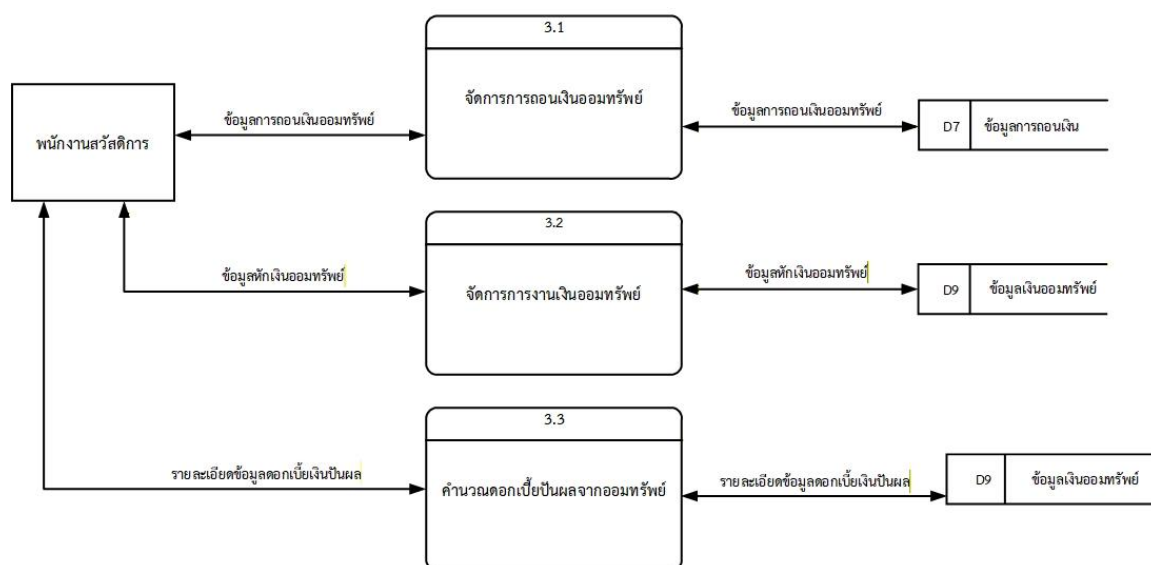
ตารางที่ 3.7 แสดงคำอธิบายกระบวนการที่ 2.1 เพิ่ม ลบ แก้ไข ข้อมูลผู้ใช้ระบบ

Process Description	
System	ระบบบริหารจัดการสวัสดิการพนักงานบริษัท หจก.วัลภาณูจน์ จำกัด
DFD Number	2.1
Process Name	เพิ่ม ลบ แก้ไข ข้อมูลผู้ใช้ระบบ
Input Data Flow	ข้อมูลผู้ใช้ระบบ
Output Data Flow	รายละเอียดข้อมูลผู้ใช้ระบบ
Data Store used	ข้อมูลผู้ใช้ระบบ, ข้อมูลสมาชิก
Description	เป็นกระบวนการในการเพิ่ม ลบ แก้ไข ข้อมูลผู้ใช้ระบบ

ตารางที่ 3.8 แสดงคำอธิบายกระบวนการที่ 2.2 จัดการข้อมูลสิทธิในการเข้าใช้งาน

Process Description	
System	ระบบบริหารจัดการสวัสดิการพนักงานบริษัท หจก.วัลภาณูจน์ จำกัด
DFD Number	2.2
Process Name	จัดการข้อมูลสิทธิในการเข้าใช้งาน
Input Data Flow	ข้อมูลสิทธิในการเข้าใช้งาน
Output Data Flow	ข้อมูลสิทธิในการเข้าใช้งาน
Data Store used	ข้อมูลผู้ใช้ระบบ
Description	เป็นกระบวนการในการจัดการข้อมูลสิทธิในการเข้าใช้งาน

Data Flow Level 1 Process 3.0



ภาพที่ 3.7 แผนภาพกระแสข้อมูล ระดับที่ 1 กระบวนการที่ 3.0 จัดการข้อมูลการออมทรัพย์

ตารางที่ 3.9 แสดงคำอธิบายกระบวนการที่ 3.1 จัดการการถอนเงินออมทรัพย์

Process Description	
System	ระบบบริหารจัดการสวัสดิการพนักงานบริษัท หจก.วัลภาณูจน์ จำกัด
DFD Number	3.1
Process Name	จัดการการถอนเงินออมทรัพย์
Input Data Flow	ข้อมูลการถอนเงินออมทรัพย์
Output Data Flow	ข้อมูลการถอนเงินออมทรัพย์
Data Store used	ข้อมูลการถอนเงิน
Description	ข้อมูลการถอนเงิน

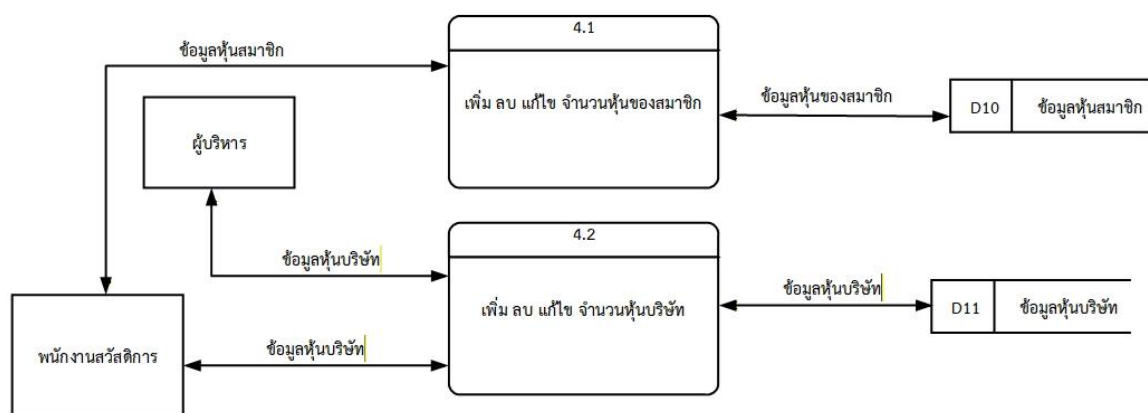
ตารางที่ 3.10 แสดงคำอธิบายกระบวนการที่ 3.2 การจัดการกำหนดหักเงินสัจจะสะสม

Process Description	
System	ระบบบริหารจัดการสวัสดิการพนักงานบริษัท หจก.วัลภาณูจน์ จำกัด
DFD Number	3.2
Process Name	การจัดการกำหนดหักเงินออมทรัพย์
Input Data Flow	ข้อมูลหักเงินออมทรัพย์
Output Data Flow	ข้อมูลหักเงินออมทรัพย์
Data Store used	ข้อมูลเงินออมทรัพย์
Description	เป็นกระบวนการในการจัดการกำหนดหักเงินออมทรัพย์

ตารางที่ 3.11 แสดงคำอธิบายกระบวนการที่ 3.3 คำนวณเงินปันผลจากออมทรัพย์

Process Description	
System	ระบบบริหารจัดการสวัสดิการพนักงานบริษัท หจก.วัลภาณูจน์ จำกัด
DFD Number	3.3
Process Name	คำนวณเงินปันผลจากออมทรัพย์
Input Data Flow	รายละเอียดข้อมูลดอกเบี้ยเงินปันผล
Output Data Flow	รายละเอียดข้อมูลดอกเบี้ยเงินปันผล
Data Store used	ข้อมูลเงินออมทรัพย์
Description	เป็นกระบวนการในการคำนวณเงินปันผลจากออมทรัพย์

Data Flow Level 1 Process 4.0



ภาพที่ 3.8 แผนภาพกระแสข้อมูล ระดับที่ 1 กระบวนการที่ 4.0 จัดการข้อมูลจำนวนหุ้น

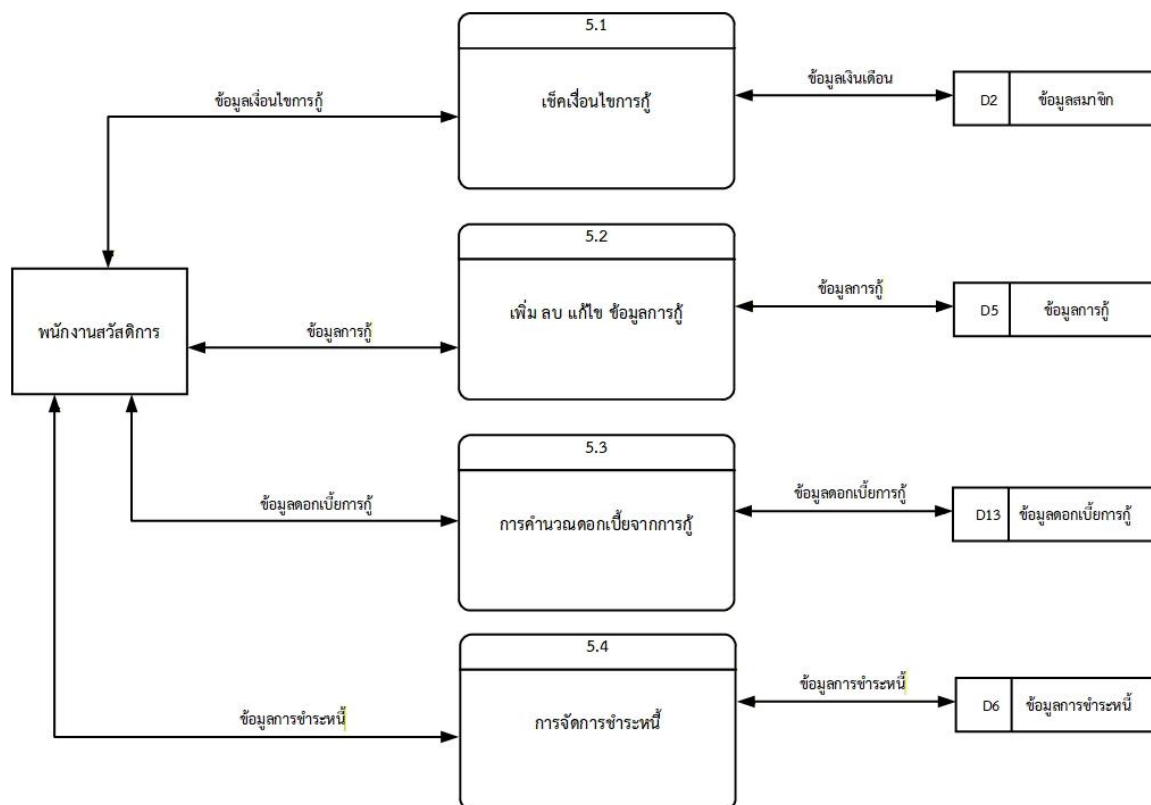
ตารางที่ 3.12 แสดงคำอธิบายกระบวนการที่ 4.1 เพิ่ม ลบ แก้ไข จำนวนหุ้นของสมาชิก

Process Description	
System	ระบบบริหารจัดการสวัสดิการพนักงานบริษัท หจก.วัลภาณูจน์ จำกัด
DFD Number	4.1
Process Name	เพิ่ม ลบ แก้ไข จำนวนหุ้นของสมาชิก
Input Data Flow	ข้อมูลหุ้นสมาชิก
Output Data Flow	ข้อมูลหุ้นสมาชิก
Data Store used	ข้อมูลหุ้นสมาชิก
Description	เป็นกระบวนการในการเพิ่ม ลบ แก้ไข จำนวนหุ้นของสมาชิก

ตารางที่ 3.13 แสดงคำอธิบายกระบวนการที่ 4.2 เพิ่ม ลบ แก้ไข จำนวนหุ้นบริษัท

Process Description	
System	ระบบบริหารจัดการสวัสดิการพนักงานบริษัท หจก.วัลภาณูจน์ จำกัด
DFD Number	4.2
Process Name	เพิ่ม ลบ แก้ไข จำนวนหุ้นบริษัท
Input Data Flow	ข้อมูลหุ้นบริษัท
Output Data Flow	ข้อมูลหุ้นบริษัท
Data Store used	ข้อมูลหุ้นบริษัท
Description	เป็นกระบวนการในการเพิ่ม ลบ แก้ไข จำนวนหุ้นบริษัท

Data Flow Level 1 Process 5.0



ภาพที่ 3.9 แผนภาพกระแสข้อมูล ระดับที่ 1 กระบวนการที่ 5.0 จัดการข้อมูลการกู

ตารางที่ 3.14 แสดงคำอธิบายกระบวนการที่ 5.1 เช็คเงินไซการกู

Process Description	
System	ระบบบริหารจัดการสวัสดิการพนักงานบริษัท หจก.วัลภาณูจน์ จำกัด
DFD Number	5.1
Process Name	เช็คเงินไซการกู
Input Data Flow	ข้อมูลเงินไซการกู
Output Data Flow	ข้อมูลเงินไซการกู
Data Store used	ข้อมูลสมาชิก
Description	เป็นกระบวนการในการเช็คเงินไซการกู

ตารางที่ 3.15 แสดงคำอธิบายกระบวนการที่ 5.2 เพิ่ม ลบ แก้ไข ข้อมูลการกู้

Process Description	
System	ระบบบริหารจัดการสวัสดิการพนักงานบริษัท หจก.วัลภาณูจน์ จำกัด
DFD Number	5.2
Process Name	เพิ่ม ลบ แก้ไข ข้อมูลการกู้
Input Data Flow	ข้อมูลการกู้
Output Data Flow	ข้อมูลการกู้
Data Store used	ข้อมูลการกู้
Description	เป็นกระบวนการในการเพิ่ม ลบ แก้ไข ข้อมูลการกู้

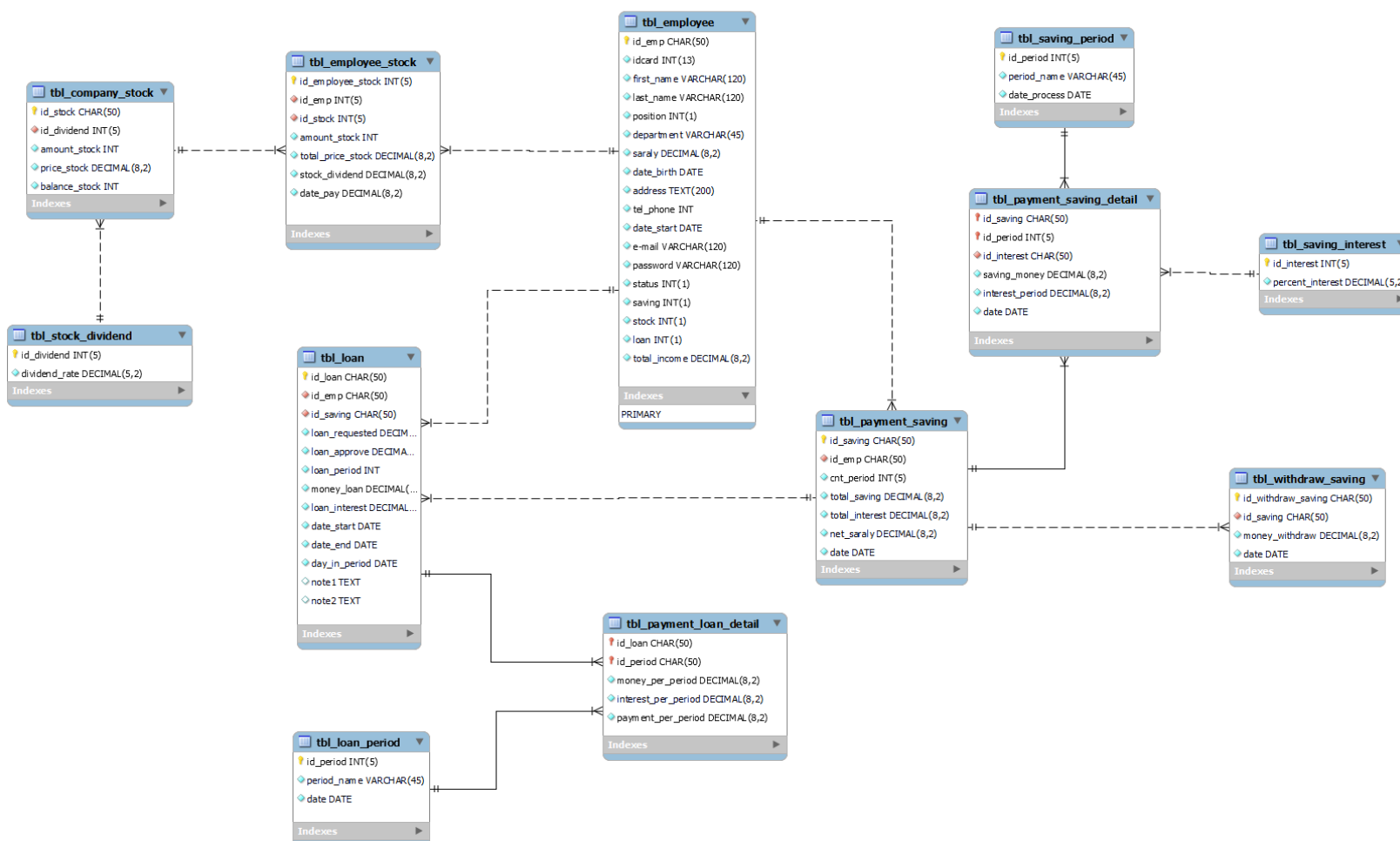
ตารางที่ 3.16 แสดงคำอธิบายกระบวนการที่ 5.3 การคำนวณดอกเบี้ยจากการกู้

Process Description	
System	ระบบบริหารจัดการสวัสดิการพนักงานบริษัท หจก.วัลภาณูจน์ จำกัด
DFD Number	5.3
Process Name	การคำนวณดอกเบี้ยจากการกู้
Input Data Flow	ข้อมูลดอกเบี้ยการกู้
Output Data Flow	ข้อมูลดอกเบี้ยการกู้
Data Store used	ข้อมูลดอกเบี้ยการกู้
Description	เป็นกระบวนการในการคำนวณดอกเบี้ยจากการกู้

ตารางที่ 3.17 แสดงคำอธิบายกระบวนการที่ 5.4 การจัดการชำระหนี้

Process Description	
System	ระบบบริหารจัดการสวัสดิการพนักงานบริษัท หจก.วัลภาณูจน์ จำกัด
DFD Number	5.3
Process Name	การจัดการชำระหนี้
Input Data Flow	ข้อมูลการชำระหนี้
Output Data Flow	ข้อมูลการชำระหนี้
Data Store used	ข้อมูลการชำระหนี้
Description	เป็นกระบวนการในการจัดการชำระหนี้

3.3.2 ความสัมพันธ์ของฐานข้อมูล (ER Diagram)



ภาพที่ 3.10 แสดงความสัมพันธ์ของฐานข้อมูลแบบ Crow's Model

3.3.3 พจนานุกรมข้อมูล (Data Dictionary)

จากการออกแบบระบบใหม่ซึ่งมีการจัดการด้วยระบบฐานข้อมูล จึงสามารถออกแบบฐานข้อมูลให้กับระบบที่ประกอบไปด้วยตารางข้อมูลต่างๆ ดังตารางที่ 3.26

ตารางที่ 3.18 แสดงชื่อตารางทั้งหมดของระบบฐานข้อมูล

ลำดับที่	ชื่อตาราง	ประเภท	รายละเอียด
1	tbl_employee	Master	ข้อมูลพนักงาน
2	tbl_payment_saving	Master	ข้อมูลเงินออมทรัพย์
3	tbl_saving_interest	Reference	ข้อมูลอัตราดอกเบี้ยเงินฝาก
4	tbl_payment_saving_detail	Transaction	ข้อมูลเงินสัจจะสะสมต่องวด
5	tbl_saving_period	Reference	ข้อมูลจำนวนงวดเงินออมทรัพย์
6	tbl_withdraw_saving	Master	ข้อมูลการถอนเงิน
7	tbl_company_stock	Master	ข้อมูลหุ้นของบริษัท
8	tbl_employee_stock	Master	ข้อมูลผู้ถือหุ้น
9	tbl_stock_dividend	Reference	ข้อมูลอัตราการปันผลหุ้น
10	tbl_loan	Master	ข้อมูลเงินกู้
11	tbl_loan_period	Reference	ข้อมูลงวดเงินกู้
12	tbl_payment_loan_detail	Transaction	ข้อมูลรายละเอียดเงินกู้อต่องวด

คำอธิบาย ประเภทของตาราง ได้แก่

- Master หมายถึง ตารางข้อมูลหลัก
- Transaction หมายถึง ตารางที่มีการเปลี่ยนแปลงของข้อมูล
- Reference หมายถึง ตารางที่มีการอ้างอิงข้อมูล

ตารางที่ 3.19 แสดงรายละเอียดของตาราง tbl_employee

ชื่อตาราง : tbl_employee			
ประเภทตาราง : Master			
คำอธิบาย : เก็บข้อมูลพนักงาน			
คีย์หลัก (Primary key) : id_emp			
คีย์นอก (Foreign key) : -			
ขอบเขตข้อมูล	ชนิดและขนาด	ความหมาย	ตัวอย่าง
id_emp	char (50)	รหัสสมาชิก	0001
idcard	varchar (13)	เลขบัตรประชาชน	1509970062659
first_name	varchar (120)	ชื่อ	ธนากร
last_name	varchar (120)	นามสกุล	ปกแก้ว
position	int(1)	ตำแหน่ง	2
department	varchar (45)	แผนก	ช่างทั่วไป
salary	decimal(8,2)	เงินเดือน	20,000
date_birth	date	วันเกิด	13-02-2541
address	text(200)	ที่อยู่	38/5 ม.4 ต.แม่เหียะ อ. เมือง จ.เชียงใหม่ 50100
tel_phone	int	เบอร์โทร	0987745023
date_start	date	วันที่เริ่มทำงาน	13/02/2560
e-mail	varchar (120)	อีเมล	fftnk@gmail.com
password	varchar (120)	รหัสผ่าน	12345678
status	int(1)	สถานะการทำงาน	1
saving	int(1)	เงินออมทรัพย์	1
stock	int(1)	สถานะหุ้น	1
loan	int(1)	สถานะการกู้	1
total_income	decimal(8,2)	เงินได้สุทธิ (ดอกเบี้ย เงินออม+เงินปันผลหุ้น)	50,000.00

คำอธิบาย ตำแหน่ง ได้แก่

- 0 หมายถึง ผู้ดูแลระบบ
- 1 หมายถึง ผู้บริหารและกรรมการ
- 2 หมายถึง พนักงานสวัสดิการ
- 3 หมายถึง สมาชิก

คำอธิบาย สถานะการทำงาน ได้แก่

- 0 หมายถึง ออก
- 1 หมายถึง ยังทำงาน

คำอธิบาย เงินออมทรัพย์ ได้แก่

- 0 หมายถึง ไม่มีเงินออมทรัพย์
- 1 หมายถึง มีเงินออมทรัพย์

คำอธิบาย มีหุ้น ได้แก่

- 0 หมายถึง ไม่มีหุ้น
- 1 หมายถึง มีหุ้น

คำอธิบาย สถานะการกู้ ได้แก่

- 0 หมายถึง ไม่สามารถกู้ได้
- 1 หมายถึง สามารถกู้ได้

ตารางที่ 3.20 แสดงรายละเอียดของตาราง tbl_payment_saving

ชื่อตาราง : tbl_payment_saving			
ประเภทตาราง : Reference			
คำอธิบาย : เก็บข้อมูลเงินออมทรัพย์			
คีย์หลัก (Primary key) : id_saving			
คีย์นอก (Foreign key) : id_emp			
ขอบเขตข้อมูล	ชนิดและขนาด	ความหมาย	ตัวอย่าง
id_saving	char (50)	รหัสรายการฝาก	SV-0001
id_emp	char (50)	รหัสสมาชิก	M-0001
cnt_period	int(5)	จำนวนงวดที่จ่าย	3
total_saving	decimal(8,2)	เงินออมทรัพย์รวม	50000.00
total_interest	decimal(8,2)	ดอกเบี้ยเงินออมทรัพย์รวม	150.00
net_saraly	decimal(8,2)	เงินออมทรัพย์สุทธิ	5150.00
date	date	วันที่ทำรายการ	13-02-2564

ตารางที่ 3.21 แสดงรายละเอียดของตาราง tbl_saving_interest

ชื่อตาราง : tbl_saving_interest			
ประเภทตาราง : Reference			
คำอธิบาย : เก็บข้อมูลอัตราดอกเบี้ยเงินฝาก			
คีย์หลัก (Primary key) : id_interest			
คีย์นอก (Foreign key) : -			
ขอบเขตข้อมูล	ชนิดและขนาด	ความหมาย	ตัวอย่าง
id_interest	int(5)	รหัสอัตราดอกเบี้ย	1
percent_interest	decimal(5,2)	เปอร์เซ็นต์ดอกเบี้ย	3.00%

ตารางที่ 3.22 แสดงรายละเอียดของตาราง tbl_payment_saving_detail

ชื่อตาราง : tbl_payment_saving_detail			
ประเภทตาราง :			
คำอธิบาย : เก็บข้อมูลเงินสัจจะสะสมของงวด			
คีย์หลัก (Primary key) : id_saving			
คีย์นอก (Foreign key) : id_period , id_interest			
ขอบเขตข้อมูล	ชนิดและขนาด	ความหมาย	ตัวอย่าง
id_saving	char (50)	เลขที่การทำรายการ ฝาก	SV-0001
id_period	int(5)	รหัสจำนวนงวด	1
id_interest	int(5)	รหัสอัตราดอกเบี้ย	1
saving_money	decimal(8,2)	ยอดเงินหักสัจจะสะสม	1000.00
interest_period	decimal(8,2)	จำนวนดอกเบี้ยที่ได้ออก งวด	150.00
date	date	วันที่ทำรายการ	13-02-2564

ตารางที่ 3.23 แสดงรายละเอียดของตาราง tbl_saving_period

ชื่อตาราง : tbl_saving_period			
ประเภทตาราง : -			
คำอธิบาย : เก็บข้อมูลจำนวนงวดเงินออมทรัพย์			
คีย์หลัก (Primary key) : id_period			
คีย์นอก (Foreign key) : -			
ขอบเขตข้อมูล	ชนิดและขนาด	ความหมาย	ตัวอย่าง
id_period	int(5)	รหัสจำนวนงวด	1
period_name	varchar(50)	เดือนที่คำนวณผล	มกราคม
date_process	date	วันที่หักเงินสัจจะ สะสม	15-02-2562

ตารางที่ 3.24 แสดงรายละเอียดของตาราง tbl_withdraw_saving

ชื่อตาราง : tbl_withdraw_saving			
ประเภทตาราง : Master			
คำอธิบาย : เก็บข้อมูลการถอนเงิน			
คีย์หลัก (Primary key) : id_withdraw_saving			
คีย์นอก (Foreign key) : id_saving			
ขอบเขตข้อมูล	ชนิดและขนาด	ความหมาย	ตัวอย่าง
id_withdraw_saving	char(50)	รหัสรายการถอนเงิน	WDSV-00001
id_saving	char(50)	รหัสการทำรายการฝาก	SV-0001
money_withdraw	decimal(8,2)	จำนวนเงินที่ถอน	5000.00
date	date	วันที่ถอน	13-02-2563

ตารางที่ 3.25 แสดงรายละเอียดของตาราง tbl_company_stock

ชื่อตาราง : tbl_company_stock			
ประเภทตาราง : Master			
คำอธิบาย : เก็บข้อมูลหุ้นของบริษัท			
คีย์หลัก (Primary key) : id_stock			
คีย์นอก (Foreign key) : id_dividend			
ขอบเขตข้อมูล	ชนิดและขนาด	ความหมาย	ตัวอย่าง
id_stock	int(5)	รหัสหุ้นบริษัท	1
id_dividend	int(5)	รหัสเงินปันผล	1
amount_stock	int(5)	จำนวนหุ้นที่มี	100
price_stock	decimal(8,2)	ราคาต่อหุ้น	1000.00
balance_stock	int(5)	หุ้นที่เหลืออยู่	25

ตารางที่ 3.26 แสดงรายละเอียดของตาราง tbl_employee_stock

ชื่อตาราง : tbl_employee_stock			
ประเภทตาราง : Master			
คำอธิบาย : เก็บข้อมูลรายละเอียดผู้ถือหุ้น			
คีย์หลัก (Primary key) : id_employee_stock			
คีย์นอก (Foreign key) : id_emp , id_stock			
ขอบเขตข้อมูล	ชนิดและขนาด	ความหมาย	ตัวอย่าง
id_employee_stock	int(5)	รหัสผู้ถือหุ้น	1
id_emp	int(5)	รหัสสมาชิก	0001
id_stock	int(5)	รหัสหุ้นบริษัท	1
amount_stock	int	จำนวนหุ้นที่มี	10
total_price_stock	decimal(8,2)	ราคาหุ้นรวมทั้งหมด	5000.00
stock_dividend	decimal(8,2)	ปันผลหุ้นต่อปี	150.00
date_pay	date	วันที่คำนวณ-จ่าย	30-12-2563

ตารางที่ 3.27 แสดงรายละเอียดของตาราง tbl_stock_dividend

ชื่อตาราง : tbl_stock_dividend			
ประเภทตาราง : Reference			
คำอธิบาย : เก็บข้อมูลอัตราการปันผลหุ้น			
คีย์หลัก (Primary key) : id_interest			
คีย์นอก (Foreign key) : -			
ขอบเขตข้อมูล	ชนิดและขนาด	ความหมาย	ตัวอย่าง
id_dividend	int(5)	รหัสเงินปันผล	1
percent_interest	decimal(5,2)	อัตราการปันผลหุ้น	3.00%

ตารางที่ 3.28 แสดงรายละเอียดของตาราง tbl_loan

ชื่อตาราง : tbl_loan			
ประเภทตาราง : Master			
คำอธิบาย : เก็บข้อมูลเงินกู้			
คีย์หลัก (Primary key) : id_loan			
คีย์นอก (Foreign key) : -			
ขอบเขตข้อมูล	ชนิดและขนาด	ความหมาย	ตัวอย่าง
id_loan	char (50)	รหัสรายการเงินกู้	L-0001
id_emp	char (50)	เลขที่สมาชิก	M-0001
id_saving	char (50)	เลขที่การทำรายการฝาก	SV-0001
loan_requested	decimal(8,2)	จำนวนเงินที่ขอกู้	50000.00
loan_approve	decimal(8,2)	วงเงินที่อนุมัติ	40000.00
loan_period	int	จำนวนงวด	10
money_loan	decimal(8,2)	จำนวนเงินต้นชำระต่องวด	4000.00
date_start	date	วันที่ขอกู้	01-01-2564
date_end	date	วันที่ครบงวด	01-10-2564
day_in_period	date	วันที่ชำระ (ทุกๆเดือน)	01 (วันที่1-31)
loan_interest	decimal(5,2)	ดอกเบี้ยเงินกู้	1.00
note1	text	หมายเหตุ1	กู้ไปจ่ายค่าเทอมลูก
note2	text	หมายเหตุ2	กู้ไปซื้อมือถือ

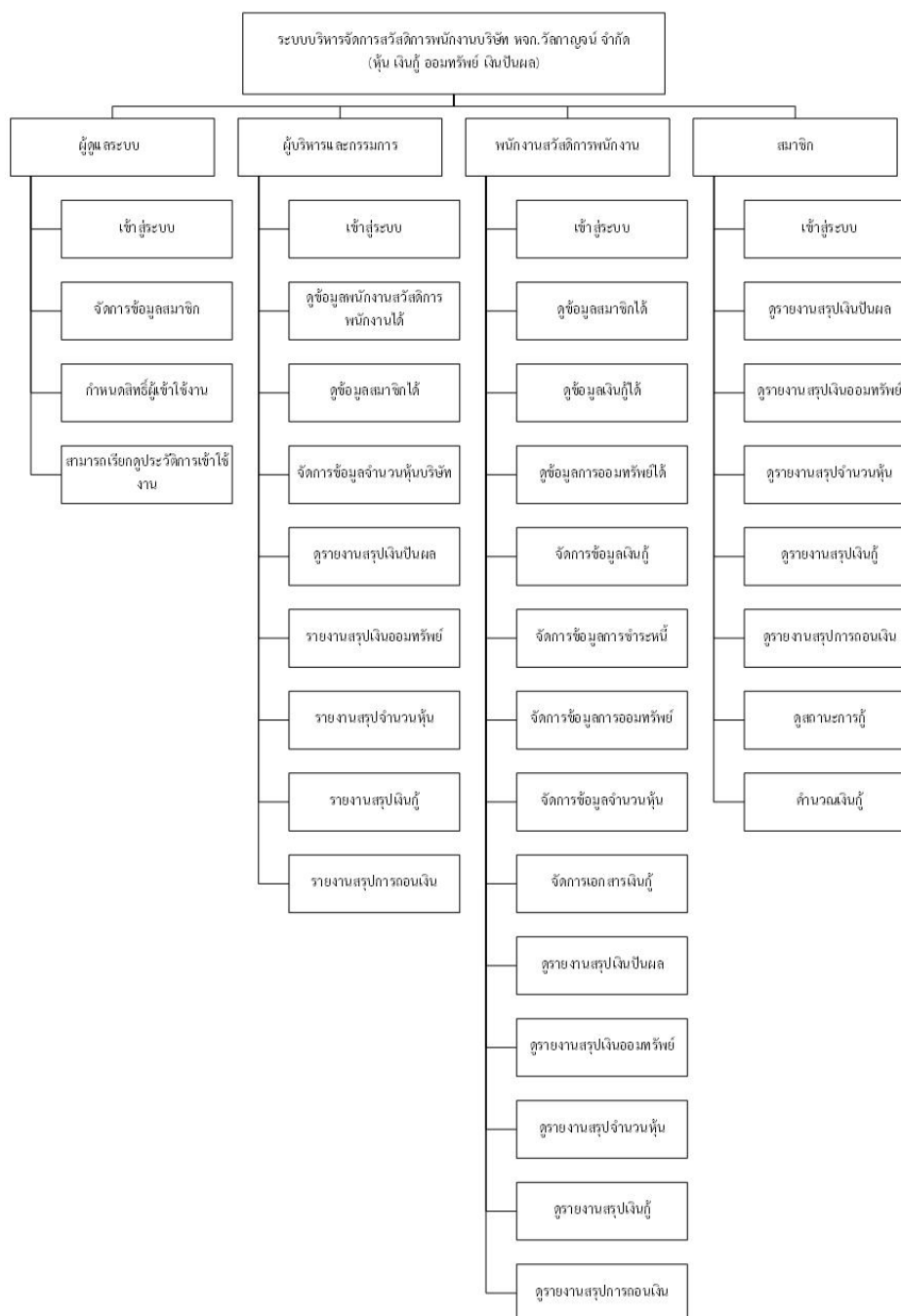
ตารางที่ 3.29 แสดงรายละเอียดของตาราง tbl_loan_period

ชื่อตาราง : tbl_loan_period			
ประเภทตาราง : Reference			
คำอธิบาย : เก็บข้อมูลงวดเงินกู้			
คีย์หลัก (Primary key) : id_period			
คีย์นอก (Foreign key) : -			
ขอบเขตข้อมูล	ชนิดและขนาด	ความหมาย	ตัวอย่าง
id_period	int(5)	รหัสจำนวนงวด	1
period_name	varchar (45)	รหัสจำนวนงวด	1
date	date	วันที่ชำระ	01-01-2564

ตารางที่ 3.30 แสดงรายละเอียดของตาราง tbl_payment_loan_detail

ชื่อตาราง : tbl_payment_loan_detail			
ประเภทตาราง : Transaction			
คำอธิบาย : เก็บข้อมูลรายละเอียดเงินกู้ต้องงวด			
คีย์หลัก (Primary key) : id_loan			
คีย์นอก (Foreign key) : id_period			
ขอบเขตข้อมูล	ชนิดและขนาด	ความหมาย	ตัวอย่าง
id_loan	char (50)	รหัสรายการเงินกู้	L-0001
id_period	int(5)	รหัสจำนวนงวด	1
money_per_period	decimal(8,2)	ยอดเงินกู้ต้องงวด	40000.00
interest_per_period	decimal(8,2)	ดอกเบี้ยเงินกู้ต้องงวด	400.00
payment_per_period	decimal(8,2)	ยอดชำระต้องงวด	40400.00

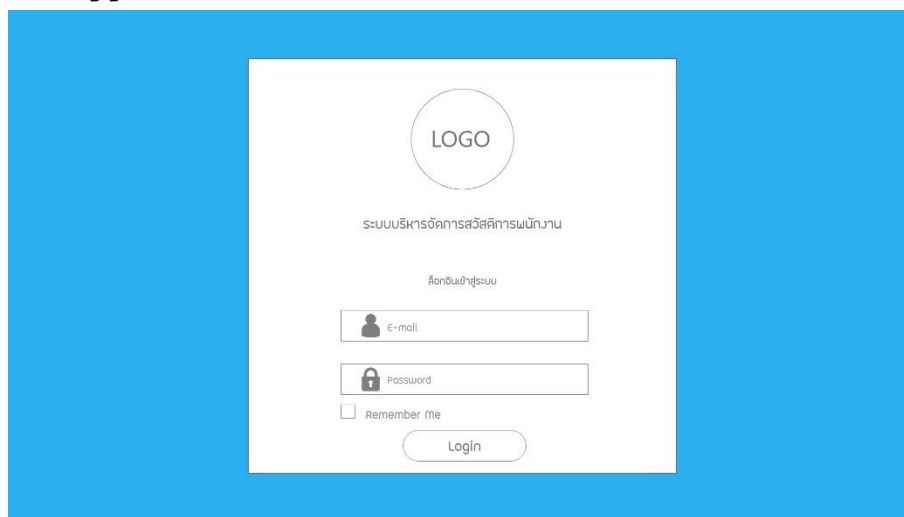
3.3.4 โครงสร้างระบบ



ภาพที่ 3.11 แสดงโครงสร้างระบบสารสนเทศเพื่อการบริหารจัดการบริษัท หจก.วัลภาณูจน์ จำกัด

3.3.5 การออกแบบหน้าจอและรายงาน

3.3.5.1 ผู้ดูแลระบบ



ภาพที่ 3.12 หน้าจอออกแบบการ Login เข้าสู่ระบบ

VK		Admin : XXXXX				
<ul style="list-style-type: none"> เมนู จัดการข้อมูลผู้ใช้งานระบบ เรียกดูประวัติการเข้า 	จัดการข้อมูลผู้ใช้งาน เพิ่มสมาชิก					
ข้อมูลผู้ใช้งาน						
ลำดับ	ชื่อ - นามสกุล	Username	เบอร์โทร	ดูรายละเอียด	จัดการข้อมูล	
					แก้ไข	ลบข้อมูล
					แก้ไข	ลบข้อมูล
					แก้ไข	ลบข้อมูล
					แก้ไข	ลบข้อมูล
					แก้ไข	ลบข้อมูล
					แก้ไข	ลบข้อมูล
					แก้ไข	ลบข้อมูล

ภาพที่ 3.13 หน้าจอออกแบบหน้าแรกของผู้ดูแลระบบ

เพิ่มสมาชิก

Admin : HXXXXX

เพิ่มข้อมูล

คำนำหน้า ชื่อสมาชิก นามสกุล

ที่อยู่

Photo

E-mail เลขที่บัตรประชาชน

รหัสผ่าน ยืนยันรหัสผ่าน

เบอร์โทร ตำแหน่ง

ยกเลิก บันทึก

ภาพที่ 3.14 หน้าจอออกแบบการเพิ่มสมาชิก

Admin : HXXXXX

ประวัติการเข้าใช้งาน

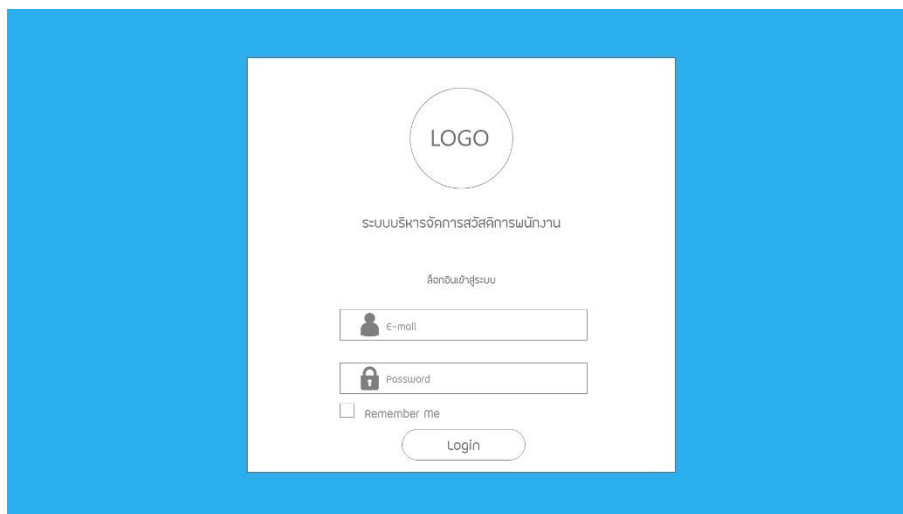
ลำดับ	ชื่อ-นามสกุล	Username	เวลาที่เข้า	เวลาที่ออก	สถานะ

เมนู

- จัดการข้อมูลผู้ใช้งานระบบ
- ข้อมูลผู้ใช้งานระบบ
- เลือกประวัติการเข้าใช้งาน

ภาพที่ 3.15 หน้าจอออกแบบหน้า Log File

3.3.5.2 ผู้บริหารและกรรมการ



ภาพที่ 3.16 หน้าจอออกแบบการ Login เข้าสู่ระบบ

ลำดับ	ชื่อ-นามสกุล	สถานะ	Username	Password	ดูข้อมูล

ภาพที่ 3.17 หน้าจอออกแบบหน้าข้อมูลพนักงาน

Board : XXXXX	ข้อมูลสมาชิก					
VK เมนู ข้อมูลพนักงาน ข้อมูลสมาชิก จัดการข้อมูลหุ้นบริษัท รายงานสรุปเงินปันผล รายงานสรุปเงินออกกฤษฎี รายงานสรุปจำนวนหุ้น รายงานสรุปเงินกู้ รายงานสรุปการถอนเงิน รายงานสรุปการชำระหนี้	ลำดับ	ชื่อ-นามสกุล	สถานะ	Username	Password	คู่มือ

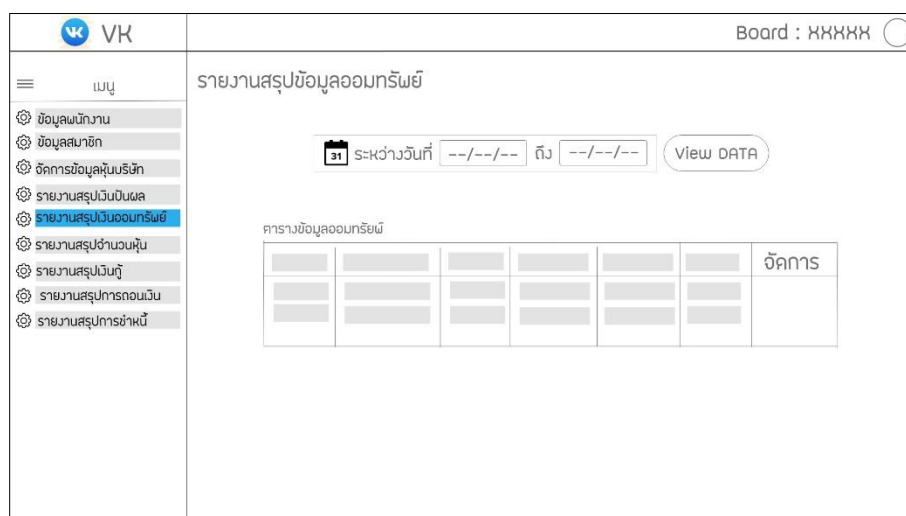
ภาพที่ 3.18 หน้าจอออกแบบหน้าข้อมูลสมาชิก

Board : XXXXX	จัดการข้อมูลหุ้นบริษัท																														
VK เมนู ข้อมูลพนักงาน ข้อมูลสมาชิก จัดการข้อมูลหุ้นบริษัท รายงานสรุปเงินปันผล รายงานสรุปเงินออกกฤษฎี รายงานสรุปจำนวนหุ้น รายงานสรุปเงินกู้ รายงานสรุปการถอนเงิน จัดการข้อมูลจำนวนหุ้นบริษัท	จำนวนหุ้นทั้งหมด	คงเหลือ	คงเหลือ																												
	<input type="text" value="100"/>	<input type="text" value="0"/>	<input type="text" value="0"/>																												
	เพิ่มจำนวนหุ้น	<input type="text"/>	<input type="button" value="ยืนยัน"/> <input type="button" value="ยกเลิก"/>																												
	ตารางข้อมูลหุ้น	<table border="1"> <thead> <tr> <th></th> <th></th> <th></th> <th></th> <th></th> <th></th> <th>จัดการ</th> </tr> </thead> <tbody> <tr><td></td><td></td><td></td><td></td><td></td><td></td><td></td></tr> <tr><td></td><td></td><td></td><td></td><td></td><td></td><td></td></tr> <tr><td></td><td></td><td></td><td></td><td></td><td></td><td></td></tr> </tbody> </table>								จัดการ																					
							จัดการ																								

ภาพที่ 3.19 หน้าจอออกแบบหน้าจัดการข้อมูลหุ้นบริษัท



ภาพที่ 3.20 หน้าจอออกแบบหน้ารายงานสรุปข้อมูลเงินปันผล



ภาพที่ 3.21 หน้าจอออกแบบหน้ารายงานสรุปข้อมูลออมทรัพย์

VK		Board : XXXXX																																																								
☰	เมนู	รายงานสรุปข้อมูลจำนวนหุ้น																																																								
⊗	ข้อมูลพนักงาน	ตารางข้อมูลหุ้น <table border="1"> <thead> <tr> <th></th> <th></th> <th></th> <th></th> <th></th> <th></th> <th>จัดการ</th> </tr> </thead> <tbody> <tr><td></td><td></td><td></td><td></td><td></td><td></td><td></td></tr> <tr><td></td><td></td><td></td><td></td><td></td><td></td><td></td></tr> <tr><td></td><td></td><td></td><td></td><td></td><td></td><td></td></tr> <tr><td></td><td></td><td></td><td></td><td></td><td></td><td></td></tr> <tr><td></td><td></td><td></td><td></td><td></td><td></td><td></td></tr> <tr><td></td><td></td><td></td><td></td><td></td><td></td><td></td></tr> <tr><td></td><td></td><td></td><td></td><td></td><td></td><td></td></tr> </tbody> </table>							จัดการ																																																	
							จัดการ																																																			
⊗	ข้อมูลสมาชิก																																																									
⊗	จัดการข้อมูลหุ้นบริษัท																																																									
⊗	รายงานสรุปเงินปันผล																																																									
⊗	รายงานสรุปเงินออกกรีฟยี																																																									
⊗	รายงานสรุปจำนวนหุ้น																																																									
⊗	รายงานสรุปเงินกู้																																																									
⊗	รายงานสรุปการถอนเงิน																																																									
⊗	รายงานสรุปการชำระหนี้																																																									

ภาพที่ 3.2 หน้าจอออกแบบหน้ารายงานสรุปข้อมูลจำนวนหุ้น

VK		Board : XXXXX																																																								
☰	เมนู	รายงานสรุปข้อมูลเงินกู้																																																								
⊗	ข้อมูลพนักงาน	ตารางข้อมูลเงินกู้ <table border="1"> <thead> <tr> <th></th> <th></th> <th></th> <th></th> <th></th> <th></th> <th>จัดการ</th> </tr> </thead> <tbody> <tr><td></td><td></td><td></td><td></td><td></td><td></td><td></td></tr> <tr><td></td><td></td><td></td><td></td><td></td><td></td><td></td></tr> <tr><td></td><td></td><td></td><td></td><td></td><td></td><td></td></tr> <tr><td></td><td></td><td></td><td></td><td></td><td></td><td></td></tr> <tr><td></td><td></td><td></td><td></td><td></td><td></td><td></td></tr> <tr><td></td><td></td><td></td><td></td><td></td><td></td><td></td></tr> <tr><td></td><td></td><td></td><td></td><td></td><td></td><td></td></tr> </tbody> </table>							จัดการ																																																	
							จัดการ																																																			
⊗	ข้อมูลสมาชิก																																																									
⊗	จัดการข้อมูลหุ้นบริษัท																																																									
⊗	รายงานสรุปเงินปันผล																																																									
⊗	รายงานสรุปเงินออกกรีฟยี																																																									
⊗	รายงานสรุปจำนวนหุ้น																																																									
⊗	รายงานสรุปเงินกู้																																																									
⊗	รายงานสรุปการถอนเงิน																																																									
⊗	รายงานสรุปการชำระหนี้																																																									

ภาพที่ 3.3 หน้าจอออกแบบหน้ารายงานสรุปข้อมูลเงินกู้

Board : XXXXX

รายงานสรุปข้อมูลการถอนเงิน

ค้นหา นาย สนากร ปอกแก้ว ค้นหา สมาชิกทั้งหมด

ตารางข้อมูลการถอนเงิน

						จัดการ

ภาพที่ 3.24 หน้าจอออกแบบหน้ารายงานสรุปข้อมูลการถอนเงิน

Board : XXXXX

รายงานสรุปการชำระหนี้

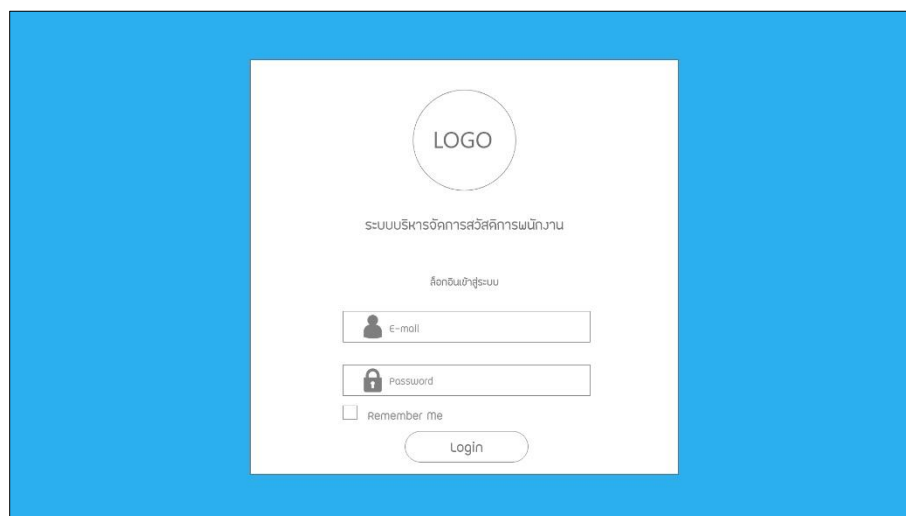
ค้นหา นาย สนากร ปอกแก้ว ค้นหา สมาชิกทั้งหมด

ตารางข้อมูลการชำระหนี้

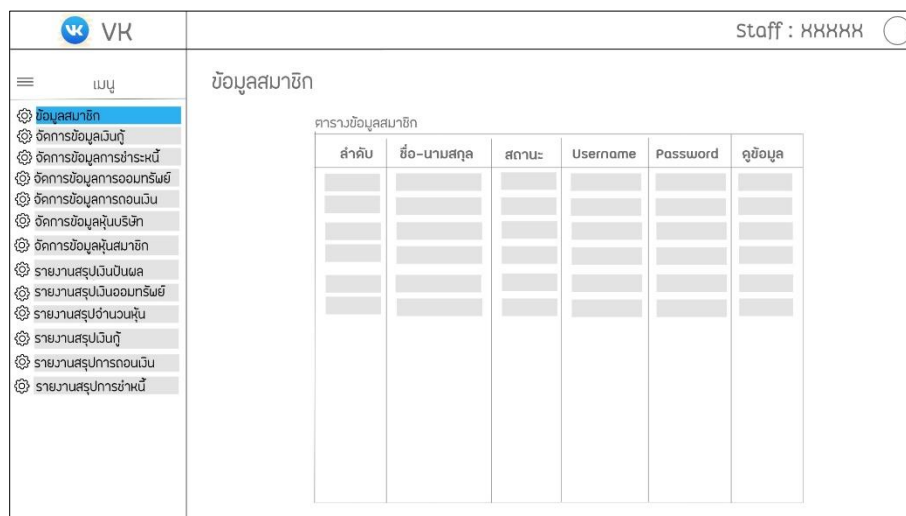
						จัดการ

ภาพที่ 3.25 หน้าจอออกแบบหน้ารายงานสรุปการชำระหนี้

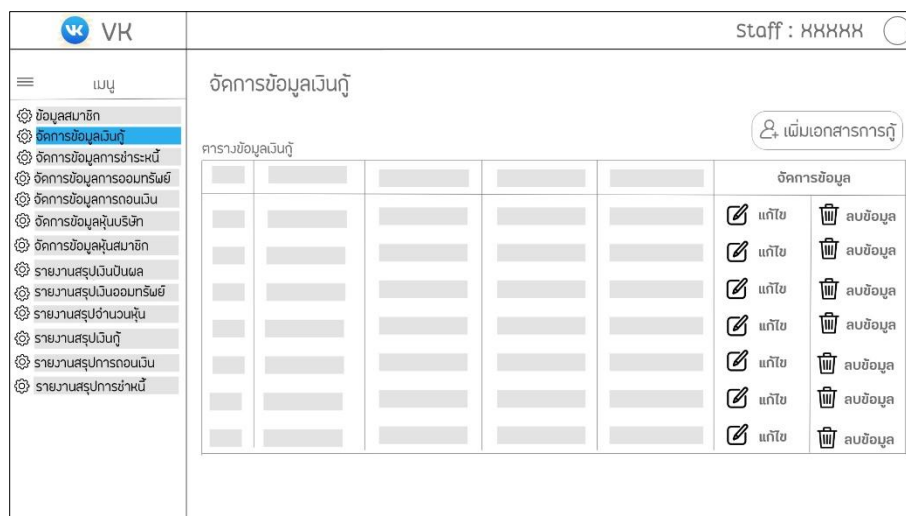
3.3.5.3 พนักงานฝ่ายสวัสดิการพนักงาน



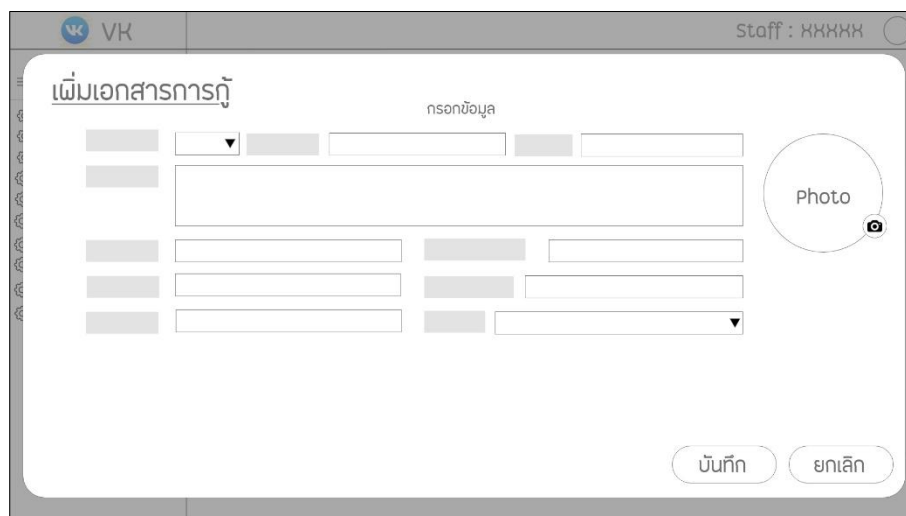
ภาพที่ 3.26 หน้าจอออกหน้าจอแบบการ Login เข้าสู่ระบบ



ภาพที่ 3.27 หน้าจอออกแบบหน้าข้อมูลสมาชิก



ภาพที่ 3.28 หน้าจอออกแบบหน้าจัดการข้อมูลเงินกู้



ภาพที่ 3.29 หน้าจอออกแบบหน้าเพิ่มเอกสารการกู้

Staff : XXXXX

ข้อมูลการชำระหนี้

ค้นหา นาย ธนากร ปอกแก้ว ค้นหา สมาชิกทั้งหมด

ตารางข้อมูลการชำระหนี้

				เอกสาร	สถานะ
					ชำระแล้ว
					ชำระแล้ว
					ชำระแล้ว
					ชำระแล้ว
					ชำระแล้ว
					ยังไม่ชำระ

ภาพที่ 3.30 หน้าจอออกแบบหน้าข้อมูลการชำระหนี้

Staff : XXXXX

ข้อมูลการออมทรัพย์

ค้นหา นาย ธนากร ปอกแก้ว ค้นหา สมาชิกทั้งหมด

เพิ่มสมาชิก

ตารางข้อมูลการออมทรัพย์

ภาพที่ 3.31 หน้าจอออกแบบหน้าข้อมูลการออมทรัพย์

เพิ่มสมาชิกองค์กรฯ

กรอกข้อมูล

บันทึก ยกเลิก

ภาพที่ 3.32 หน้าจอออกแบบหน้าเพิ่มสมาชิกองค์กรฯ

ข้อมูลการถอนเงิน

ค้นหา นาย ธนากร ปอกแก้ว ค้นหา สมาชิกทั้งหมด

ตารางข้อมูลการถอนเงิน

					จัดการ

ภาพที่ 3.33 หน้าจอออกแบบหน้าข้อมูลการถอนเงิน

ถอนเงิน

จำนวนเงินทั้งหมด: 10500 จำนวนเงินที่ถอน: 500 คงเหลือ: 10000

ยืนยัน ยกเลิก

ตารางประวัติการถอน

วันที่	จำนวนเงิน	จัดการ

ภาพที่ 3.34 หน้าจอออกแบบหน้าถอนเงิน

ข้อมูลหุ้นบริษัท

จำนวนหุ้นทั้งหมด: 100 คงเหลือ: 0 คงเหลือ: 0

เพิ่มจำนวนหุ้น: ยืนยัน ยกเลิก

ตารางข้อมูลหุ้น

วันที่	จำนวนเงิน	จัดการ

ภาพที่ 3.35 หน้าจอออกแบบหน้าข้อมูลหุ้นบริษัท

Staff : XXXXX

ข้อมูลหุ้นสมาชิก

ค้นหา นาย สนากร ปอกแก้ว ค้นหา

จำนวนหุ้นที่มี 100 เพิ่มจำนวนหุ้น ยืนยัน คงเหลือ 0

ตารางข้อมูลหุ้น

						จัดการ

ภาพที่ 3.36 หน้าจอออกแบบหน้าข้อมูลหุ้นสมาชิก

Staff : XXXXX

รายงานสรุปข้อมูลเงินปันผล

เงินปันผลหุ้น เงินปันผลออมทรัพย์

ตารางข้อมูลเงินปันผล

						จัดการ

ภาพที่ 3.37 หน้าจอออกแบบหน้ารายงานสรุปข้อมูลเงินปันผล

Staff : XXXXX

รายงานสรุปข้อมูลออกทรัพย์

31 ระหว่างวันที่ --/--/-- ถึง --/--/-- View DATA

ตารางข้อมูลออกทรัพย์

							จัดการ

ภาพที่ 3.38 หน้าจอออกแบบหน้ารายงานสรุปข้อมูลออกทรัพย์

Staff : XXXXX

รายงานสรุปข้อมูลจำนวนหุ้น

ตารางข้อมูลหุ้น

							จัดการ

ภาพที่ 3.39 หน้าจอออกแบบหน้ารายงานสรุปข้อมูลจำนวนหุ้น

VK		Staff : XXXXX																																																																						
☰	เมนู	รายงานสรุปข้อมูลเงินกู้																																																																						
☑	ข้อมูลสมาชิก	ตารางข้อมูลเงินกู้ <table border="1"> <thead> <tr> <th></th> <th></th> <th></th> <th></th> <th></th> <th></th> <th>จัดการ</th> </tr> </thead> <tbody> <tr> <td></td> <td></td> <td></td> <td></td> <td></td> <td></td> <td></td> </tr> <tr> <td></td> <td></td> <td></td> <td></td> <td></td> <td></td> <td></td> </tr> <tr> <td></td> <td></td> <td></td> <td></td> <td></td> <td></td> <td></td> </tr> <tr> <td></td> <td></td> <td></td> <td></td> <td></td> <td></td> <td></td> </tr> <tr> <td></td> <td></td> <td></td> <td></td> <td></td> <td></td> <td></td> </tr> <tr> <td></td> <td></td> <td></td> <td></td> <td></td> <td></td> <td></td> </tr> <tr> <td></td> <td></td> <td></td> <td></td> <td></td> <td></td> <td></td> </tr> <tr> <td></td> <td></td> <td></td> <td></td> <td></td> <td></td> <td></td> </tr> <tr> <td></td> <td></td> <td></td> <td></td> <td></td> <td></td> <td></td> </tr> </tbody> </table>							จัดการ																																																															
							จัดการ																																																																	
☑	จัดการข้อมูลเงินกู้																																																																							
☑	จัดการข้อมูลการชำระหนี้																																																																							
☑	จัดการข้อมูลการออกกรีดย																																																																							
☑	จัดการข้อมูลการถอนเงิน																																																																							
☑	จัดการข้อมูลหุ้นบริษัท																																																																							
☑	จัดการข้อมูลหุ้นสมาชิก																																																																							
☑	รายงานสรุปเงินปันผล																																																																							
☑	รายงานสรุปเงินออกรกรีดย																																																																							
☑	รายงานสรุปจำนวนหุ้น																																																																							
☑	รายงานสรุปเงินกู้																																																																							
☑	รายงานสรุปการถอนเงิน																																																																							
☑	รายงานสรุปการชำระหนี้																																																																							

ภาพที่ 3.40 หน้าจอออกแบบหน้ารายงานสรุปข้อมูลเงินกู้

VK		Staff : XXXXX																																																																						
☰	เมนู	รายงานสรุปข้อมูลการถอนเงิน																																																																						
☑	ข้อมูลสมาชิก	ค้นหา <input type="text" value="นาย สนากร ปอกแก้ว"/> <input type="button" value="ค้นหา"/> <input type="button" value="สมาชิกทั้งหมด"/> ตารางข้อมูลการถอนเงิน <table border="1"> <thead> <tr> <th></th> <th></th> <th></th> <th></th> <th></th> <th></th> <th>จัดการ</th> </tr> </thead> <tbody> <tr> <td></td> <td></td> <td></td> <td></td> <td></td> <td></td> <td></td> </tr> <tr> <td></td> <td></td> <td></td> <td></td> <td></td> <td></td> <td></td> </tr> <tr> <td></td> <td></td> <td></td> <td></td> <td></td> <td></td> <td></td> </tr> <tr> <td></td> <td></td> <td></td> <td></td> <td></td> <td></td> <td></td> </tr> <tr> <td></td> <td></td> <td></td> <td></td> <td></td> <td></td> <td></td> </tr> <tr> <td></td> <td></td> <td></td> <td></td> <td></td> <td></td> <td></td> </tr> <tr> <td></td> <td></td> <td></td> <td></td> <td></td> <td></td> <td></td> </tr> <tr> <td></td> <td></td> <td></td> <td></td> <td></td> <td></td> <td></td> </tr> <tr> <td></td> <td></td> <td></td> <td></td> <td></td> <td></td> <td></td> </tr> </tbody> </table>							จัดการ																																																															
							จัดการ																																																																	
☑	จัดการข้อมูลเงินกู้																																																																							
☑	จัดการข้อมูลการชำระหนี้																																																																							
☑	จัดการข้อมูลการออกกรีดย																																																																							
☑	จัดการข้อมูลการถอนเงิน																																																																							
☑	จัดการข้อมูลหุ้นบริษัท																																																																							
☑	จัดการข้อมูลหุ้นสมาชิก																																																																							
☑	รายงานสรุปเงินปันผล																																																																							
☑	รายงานสรุปเงินออกรกรีดย																																																																							
☑	รายงานสรุปจำนวนหุ้น																																																																							
☑	รายงานสรุปเงินกู้																																																																							
☑	รายงานสรุปการถอนเงิน																																																																							
☑	รายงานสรุปการชำระหนี้																																																																							

ภาพที่ 3.41 หน้าจอออกแบบหน้ารายงานสรุปข้อมูลการถอนเงิน

Staff : XXXXX

รายงานสรุปการชำระหนี้

ค้นหา นาย สนากร ปอกแก้ว ค้นหา สมาชิกทั้งหมด

ตารางข้อมูลการชำระหนี้

						จัดการ

ภาพที่ 3.42 หน้าจอออกแบบหน้ารายงานสรุปการชำระหนี้

3.3.5.4 สมาชิก

LOGO

ระบบบริหารจัดการสวัสดิการพนักงาน

ติดต่อฝ่ายระบบ

E-mail

Password

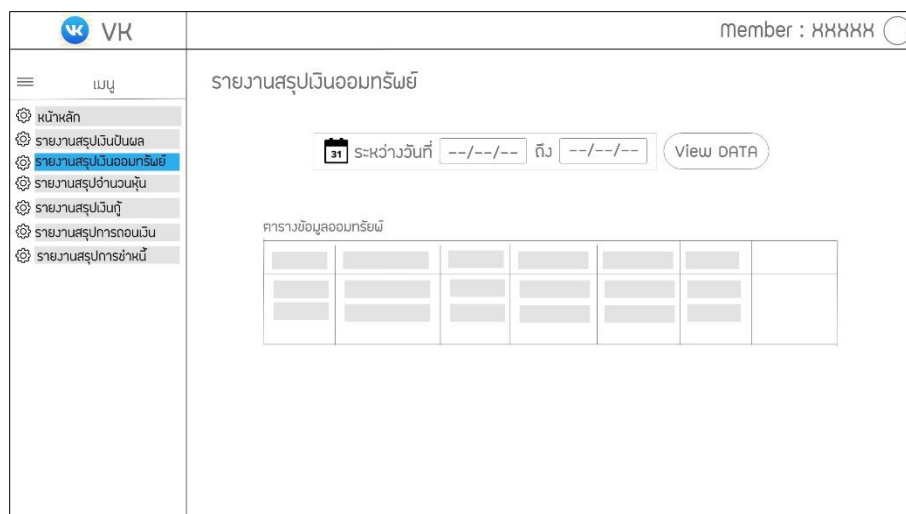
Remember me

Login

ภาพที่ 3.43 หน้าจอออกแบบหน้าแรกของพนักงานการเงิน

ภาพที่ 3.44 หน้าจอออกแบบแบบหน้าหลัก

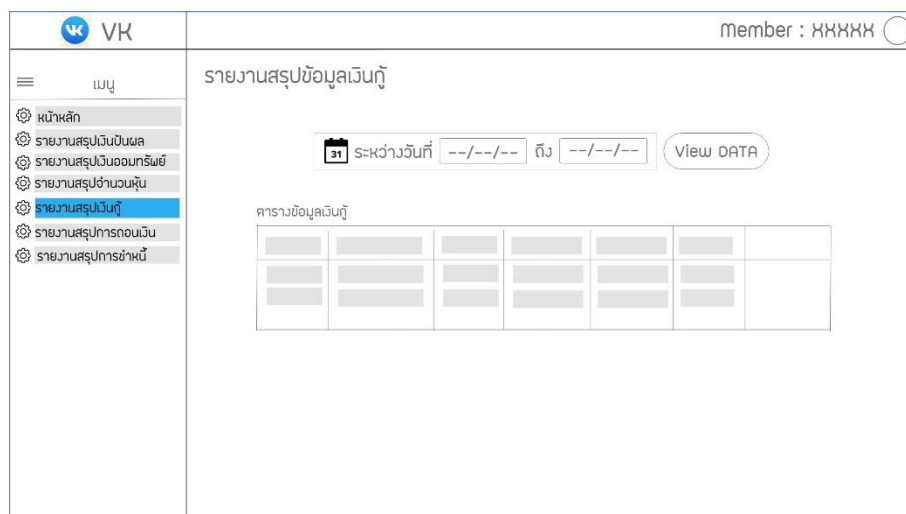
ภาพที่ 3.45 หน้าจอออกแบบแบบหน้ารายงานสรุปเงินปันผล



ภาพที่ 3.46 หน้าจอออกแบบหน้ารายงานสรุปเงินออมทรัพย์



ภาพที่ 3.47 หน้าจอออกแบบหน้ารายงานสรุปข้อมูลจำนวนหุ้น



ภาพที่ 3.48 หน้าจอออกแบบหน้ารายงานสรุปข้อมูลเงินกู้



ภาพที่ 3.49 หน้าจอออกแบบหน้ารายงานสรุปข้อมูลการถอนเงิน

The screenshot shows a web application interface for a debt repayment summary report. The top left corner features the VK logo and a 'member : XXXXX' indicator. A sidebar menu on the left lists various report categories, with 'รายงานสรุปการชำระหนี้' (Debt Repayment Summary Report) highlighted. The main content area is titled 'รายงานสรุปการชำระหนี้' and includes a date range selector with a calendar icon, a 'View DATA' button, and a table titled 'ตารางข้อมูลการชำระหนี้' (Debt Repayment Data Table). The table is currently empty, showing only headers and a few rows of data.

ภาพที่ 3.50 หน้าจอออกแบบหน้ารายงานสรุปการชำระหนี้